



## Neues Zuhause, neue Möglichkeiten

Die WG Meidericher Straße ist umgezogen.



## Sport, Spaß und Gemeinschaft

Kunden berichten.

## Neuer Betriebsrat

Ein starkes Team für alle Mitarbeitenden.





# Liebe Leserinnen und Leser,


das Jahr 2025 geht zu Ende.  
Die Zeit ist schnell vergangen.  
Wir haben viel erlebt.  
Es sind neue Menschen dazugekommen.  
Und wir haben vieles gemeinsam geschafft.


Früher gab es 2 Teile in der Berni:  
• Alltagssprache  
• Leichte Sprache.  
Wir unterscheiden nicht mehr.  
Die ganze Zeitschrift ist in Leichter Sprache.


So können alle Menschen die Texte gut verstehen.  
Unsere Peer-Berater prüfen die Texte.  
Sie sind Experten für Leichte Sprache.  
So machen wir einen Qualitäts-Check.

Wir sagen allen Danke für ihre Hilfe im Jahr 2025!  
Wir danken unseren Mitarbeitenden.  
Wir danken unseren Mitgliedern.  
Und wir danken allen Menschen, die uns unterstützt haben.

Wir wünschen frohe Weihnachten.  
Und ein gesundes und glückliches Jahr 2026.

  
Ulrike Stadelhoff  
(Vorsitzende Aufsichtsrat)

  
Christiane Schmidt  
(Vorstand)

  
Marcus Spadzinski  
(Vorstand)



## Führung lernen – Verantwortung übernehmen

Unsere Teamleitungen und Abteilungsleitungen haben einen besonderen Kurs gemacht.  
Der Kurs heißt „Führung Konkret“.  
Der Kurs ging ein Jahr lang.  
Die Gruppen waren getrennt:  
• eine Gruppe für Teamleitungen  
• eine Gruppe für Abteilungsleitungen.

Im Kurs ging es darum:  
Wie leite ich eine Gruppe gut?  
Welche Aufgaben habe ich als Führungskraft?  
Welche Rollen gibt es in der Führung?

Die Teilnehmenden haben viele Themen gelernt.  
Zum Beispiel:  
• Gespräche führen mit Mitarbeitenden  
• Rückmeldungen geben  
• Probleme lösen  
• Vertrauen schaffen.

Es gab auch praktische Übungen.  
Und Hausaufgaben zum Ausprobieren.  
Die Teilnehmenden haben Fälle aus dem Alltag besprochen.  
So konnten sie direkt lernen, was für ihre Arbeit wichtig ist.

Der Kurs war anstrengend und spannend.  
Alle haben viel gelernt.  
Und alle haben sich weiterentwickelt.  
Darauf sind wir sehr stolz.

Gute Führung heißt für uns:  
Zuhören, fördern, Vorbild sein.  
Und gemeinsam wachsen.





## Dienst-Jubiläum: Danke für eure Arbeit!

Wir gratulieren den Mitarbeiterinnen und Mitarbeitern,  
die schon lange bei uns arbeiten.  
Vielen Dank, dass ihr schon so lange dabei seid.  
Wir freuen uns sehr, dass ihr zur Lebenshilfe Mülheim gehört.

**Marc Alexander Ortenreiter**  
10 Jahre

**Marie-Claire Mollenhauer**  
10 Jahre

**Birgit Kerb**  
10 Jahre

**Niclas Meßing**  
10 Jahre

**Silke Terhaerd**  
10 Jahre

**Annemarie Kremer-Augsten**  
20 Jahre



### Ein Dienst-Jubiläum ist ein besonderer Anlass.

Das bedeutet:  
Eine Mitarbeiterin oder ein  
Mitarbeiter arbeitet schon  
lange in einem Unternehmen.  
Das wird gefeiert.

## Herzlichen Glückwunsch – Wir sind stolz auf euch

In diesem Jahr haben viele Menschen bei uns einen wichtigen Schritt geschafft.  
Sie haben ihre Ausbildung oder eine Weiterbildung beendet.  
Das ist ein großer Erfolg.  
Wir gratulieren herzlich.  
Wir sind stolz auf euch.



*Lea*



*Julia*



*Yana*



*Silke*

*Stefanie*

### Lea

Herzlichen Glückwunsch, Lea!  
Lea hat im Januar ihre Ausbildung beendet.  
Sie ist jetzt Kauffrau im Gesundheitswesen.  
Lea war eine der Besten in ihrer Ausbildung.  
Gut war sie im Fach Buchhaltung.  
Lea hat zusätzlich die Abendschule besucht.  
Jetzt arbeitet Lea weiter bei uns im Team  
„Personalverwaltung, Finanzen & Controlling“.

### Julia

Herzlichen Glückwunsch, Julia!  
Julia arbeitet im Team der Ambulanten Kinder-,  
Jugend- & Familienhilfe & Fachdienst Autismus.  
Sie hat die Weiterbildung zur Kinderschutz-  
Fachkraft erfolgreich abgeschlossen.  
In der Weiterbildung ging es um Gesetze,  
Methoden und Beispiele aus der Praxis.  
Julia setzt sich mit viel Herz für den Kinderschutz  
ein. Mit ihrem neuen Wissen kann sie Familien  
noch besser unterstützen.

### Yana

Herzlichen Glückwunsch, Yana!  
Sie ist jetzt Heilerziehungs-Pflegerin.  
Nach drei Jahren Ausbildung hat Yana  
ihre Prüfung bestanden.  
Jetzt arbeitet sie als Fachkraft in  
unserer Wohnstätte.  
Sie bringt viel Herz und Können mit.

### Silke und Stefanie

Herzlichen Glückwunsch, Silke und Stefanie!  
Silke und Stefanie haben gemeinsam ihre  
Ausbildung in der Heilerziehungs-Pflege  
beendet. Beide arbeiten im Bereich  
Ambulant unterstütztes Wohnen (AuW).  
Damit sind sie nun Fachkräfte in ihrem Bereich.

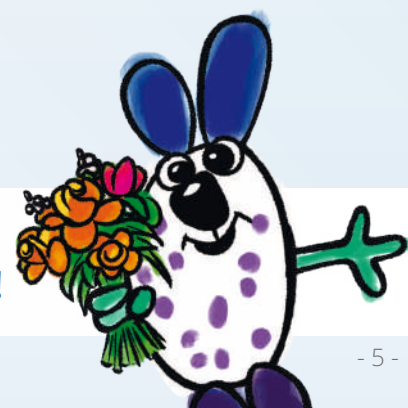
## Erinnerung an unsere Verstorbenen

Wir denken an die Menschen, die dieses Jahr gestorben sind.  
Sie haben zu unserem Leben dazugehört.  
Wir sind dankbar für die gemeinsame Zeit.  
Wir werden sie nicht vergessen.

- † Brigitte Mangel
- † Daniel Karsten Büchl
- † Marianne Walschus



**Wir freuen uns sehr auf die  
weitere Zusammenarbeit mit euch allen!**



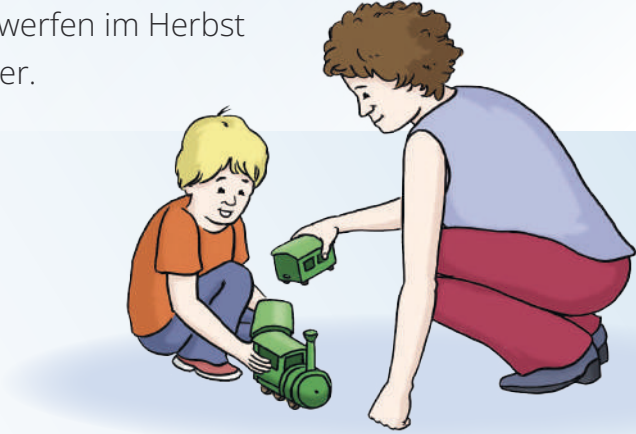


# I Ela, eine Integrationskraft

Ela arbeitet bei uns als Integrationskraft in einer Schule.  
Integrationskräfte helfen Kindern und Jugendlichen mit Einschränkungen im Alltag.  
Sie helfen zum Beispiel beim Anziehen, Essen, Trinken oder Sprechen.  
Sie sind auch da, wenn Kinder lernen, spielen oder bei Ausflügen mitmachen.

## 1. Was ist schön an dieser Arbeit? Worauf bist du stolz?

Am schönsten ist es, wenn ein Kind etwas schafft,  
was vorher nicht geklappt hat.  
Jeder Fortschritt ist ein großer Erfolg.  
Ela freut sich jedes Mal, wenn sie dabei helfen konnte.  
Die Kinder schenken ihr viel Vertrauen – und zeigen,  
wie schön die kleinen Dinge im Leben sind.  
Zum Beispiel Blätter werfen im Herbst  
oder Schnee im Winter.



## 2. Was ist wichtig für diese Arbeit?

Für die Arbeit als Integrationskraft braucht man viel Einfühlungsvermögen –  
also man muss gut verstehen, wie es anderen geht.  
Man darf keine Angst vor Nähe haben und  
sollte stark im Kopf und im Herzen sein.  
Denn jedes Kind ist anders.

## 3. Was wünschst du dir für die Kinder?

Jedes Kind soll seinen Platz im Leben finden.  
Und so akzeptiert werden, wie es ist.  
Auch später im Leben soll jedes Kind Hilfe bekommen,  
wenn sie gebraucht wird.



# I Barrierefreiheit im Internet

Das Internet ist für alle Menschen wichtig.  
Hier gibt es Nachrichten, Infos, Kontakte und Angebote.

Aber: Viele Internet-Seiten sind schwer zu benutzen.  
Die Schrift ist zu klein.  
Die Sprache ist schwer.  
Manchmal fehlen Hilfen für Menschen mit Behinderung.

**Digitale Barrierefreiheit** bedeutet:  
Alle Menschen können das Internet gut nutzen.  
Alle Informationen sind leicht zu finden und zu verstehen.

- Das heißt zum Beispiel:
- große Schrift und klare Farben,
  - einfache Sprache,
  - Vorlese-Funktion oder Gebärden-Sprache,
  - Seiten, die man auch mit Tastatur oder Sprache bedienen kann.

**Das Gesetz:**  
Es gibt ein neues Gesetz in Deutschland.  
Es heißt: **Barrierefreiheits-Stärkungs-Gesetz.**

- Das Gesetz sagt:
- Ab 2025 müssen viele Firmen und Behörden ihre Internet-Seiten barrierefrei machen.
  - Das hilft besonders Menschen mit Behinderung.
  - Aber auch viele andere profitieren.

Denn: Einfach ist gut für alle!



Die **Peer-Berater der KoKoBe** sind auch **Digitale Teilhabe-Manager**.  
Sie kennen sich mit digitaler Barrierefreiheit aus.  
Bei Fragen oder Problemen geben sie Tipps und Unterstützung.



Über den QR-Code geht es direkt zur  
KoKoBe-Internet-Seite mit weiteren Infos und Kontakten.





## Urlaubsträume entdecken – Infos für deine Reise

Möchtest du in den Urlaub fahren, aber weißt noch nicht wohin?  
Dann komm zur Urlaubsbörse!

Im **Januar 2026** ist es wieder so weit.  
Der genaue Tag und die Uhrzeit werden noch mitgeteilt.

Reise-Veranstalter stellen ihre Angebote vor.

Es gibt viele Ideen:

- kurze Reisen in Deutschland,
- spannende Flug-Reisen,
- und vieles mehr.

Du kannst dich informieren.

Du kannst auch direkt deinen Urlaub buchen.

Komm vorbei! Wir freuen uns auf dich!



Cooler Angebote  
für euch und eure  
Freunde!



## Mädelsabend – Zeit zum Wohl-fühlen

Im neuen Jahr gibt es wieder viele Freizeit-Angebote.  
Zum Beispiel: Kochen, Malen und Kegeln.  
Ein besonderes Angebot ist der Mädelsabend.

Beim Mädelsabend treffen sich Frauen und Mädchen.  
Alle machen etwas Schönes zusammen.  
Zum Beispiel backen, reden, schminken  
oder einen Film schauen.  
Es gibt auch Getränke und kleine Snacks.



**Wann:** einmal im Monat  
**Uhrzeit:** 17:30 – 20:00 Uhr

**Wo:** Im Lebenshilfe-Center  
Heinrich-Lemberg-Straße 23  
45472 Mülheim

Hast du Interesse?

Dann melde dich bei uns:

E-Mail: [bfs@lebenshilfe-muelheim.de](mailto:bfs@lebenshilfe-muelheim.de)

Telefon: 0208 - 40 99 58 203



## Weihnachten beim AuW für alle Kundinnen und Kunden

Bald ist Weihnachten!

Mit Freunden und Freundinnen ist das Warten leichter.

Im AuW stimmen wir uns gemeinsam auf das Fest ein.

Wir essen zusammen.

Wir plaudern und lachen.

Wir genießen die letzten Stunden vor dem Heiligen Abend.

Alle Kundinnen und Kunden vom AuW sind herzlich eingeladen!

Wo: Lebenshilfe-Center, Heinrich-Lemberg-Straße 23

Wann: 24. Dezember, Uhrzeit bitte beim Team nach-fragen

**Mehr Infos unter**

E-Mail: [auw@lebenshilfe-muelheim.de](mailto:auw@lebenshilfe-muelheim.de) oder

Telefon: 0208 - 40 99 58 400



**HUGO ABEL**  
AUGENOPTIK



Wir  
können  
auch  
karierte  
Maiglöckchen

Wallstrasse 10-12 Mülheim-City  
0208 / 5944810





## I Der neue Betriebsrat

Seit diesem Jahr gibt es einen **neu gewählten Betriebsrat**. Die Mitglieder werden von den Mitarbeitenden gewählt. Sie hören zu, wenn jemand Fragen oder Sorgen hat. Und sie bringen diese Themen in Gespräche mit der Leitung des Vereins ein.

Das Ziel: Eine **gute und wertschätzende Arbeits-Umgebung**, in der alle Mitarbeitenden gerne arbeiten und sich ernst genommen fühlen.

Zum Betriebsrat gehören:

- 1 **Sabrina Sunderbrink**, Betriebsrat-Vorsitz und Teamleitung der KoKoBe
- Nina Gastes**, Teamleitung Ambulante
- 2 Kinder-, Jugend- & Familienhilfe & Fachdienst Autismus
- 3 **Denise Stilla**, Teamleitung Kosten-trägermanagement
- 4 **Bärbel Jahn**, Teamleitung Personal-verwaltung, Finanzen & Controlling
- Julia Fiedler**, Bezugsbetreuerin in der
- 5 Ambulanten Kinder-, Jugend- & Familienhilfe & Fachdienst Autismus
- Julia Hiep**,
- 6 Verwaltungsfachkraft in der Wohnstätte „Haus am Springweg“

### Einfach erklärt: Der Betriebsrat

- Der Betriebsrat vertritt die Mitarbeitenden.
- Er achtet darauf, dass alle gerecht behandelt werden.
- Er spricht mit der Leitung über Wünsche und Probleme.

- 7 **Melanie Justen**, Bezugsbetreuerin in der Ambulanten Kinder-, Jugend- & Familienhilfe & Fachdienst Autismus
- Benno Dewan**,
- 8 Integrationskraft in der Abteilung Schul-, Kita- und Alltagsassistenz
- Emma Martina Fritz**,
- 9 Integrationskraft in der Abteilung Schul-, Kita- und Alltagsassistenz (nicht im Bild)

**Wir sagen:  
Vielen Dank für euren Einsatz!**

Der Betriebsrat steht mit Rat und Tat zur Seite:  
[betriebsrat@lebenshilfe-muelheim.de](mailto:betriebsrat@lebenshilfe-muelheim.de)



## I Kunden berichten

Dieses Jahr war wieder viel los!  
Unsere Kundinnen und Kunden waren bei vielen Aktionen dabei – beim **Firmenlauf**, beim **Drachenboot-Rennen** und bei den **Stadt-Meisterschaften im Schwimmen**.



### Andrea

Andrea war beim Firmenlauf und beim Drachenboot-Rennen dabei. Sie erzählt:  
„Der Lauf war super! Es hat echt Spaß gemacht, und ich bin richtig gut gelaufen. Auch das Drachenboot-Rennen war toll – es hat mir viel Spaß gemacht!“

### Jörg

Jörg war auch bei beiden Aktionen am Start. Er freut sich:  
„Der Lauf war super – hat Spaß gemacht! Und das Bootrennen war klasse. Boot nochmal!“  
Jörg hat in diesem Jahr gleich dreifach abgeräumt: Er bekam auch **Bronze beim Schwimmen**.



### Burkhard

Burkhard war beim Firmenlauf mit Marco unterwegs. Er sagt:  
„War schön, ich bin mit Marco gelaufen. Hat Spaß gemacht.“  
Auch beim Drachenboot-Rennen war er dabei: „Ich musste die ganze Zeit rudern, und es waren viele Leute da. Das war schön.“



Alle haben beim **Firmenlauf** eine **Medaille** bekommen und beim **Drachenboot-Rennen** gemeinsam **einen Pokal** gewonnen. Wir freuen uns über so viel Teamgeist und gute Stimmung!



# | Unsere ehemaligen FSJler

## Was ist ein FSJ?

- FSJ heißt: Freiwilliges Soziales Jahr.
- Das ist ein Jahr zur Berufs-Findung im sozialen Bereich.
- Junge Menschen arbeiten 1 Jahr in einer sozialen Einrichtung.
- In dieser Zeit lernen sie viele verschiedene Bereiche von der Lebenshilfe Mülheim kennen.



## Meike

Meike hat bei uns in der Abteilung „Schul-, Kita- und Alltagsassistentz“ ihr FSJ gemacht. Dort hat sie Kinder und Jugendliche in der Schule begleitet und unterstützt.

Nach dem FSJ arbeitete sie als **Integrationskraft** an der Rembergsschule. Jetzt beginnt sie ihr Studium und möchte auch neben dem Studium weiter bei uns arbeiten.

Sie sagt:  
„Das FSJ hat mir gezeigt, wie schön die Arbeit mit Menschen mit Behinderung ist. Jeder Tag war anders. Ich habe viele neue Situationen erlebt und gelernt, Verantwortung zu übernehmen. Am Ende des Tages wusste ich: Diese Arbeit ist wichtig und wertvoll.“

Darum war für mich schnell klar:  
Meine Zeit hier ist nach dem FSJ nicht vorbei.“

Einige dieser jungen Menschen bleiben auch nach dem FSJ bei uns.

Sie arbeiten jetzt als Mitarbeitende in ganz unterschiedlichen Bereichen.

Darauf sind wir sehr stolz.  
Hier stellen wir euch zwei von ihnen vor:



## Tom

Tom studiert jetzt Physiotherapie. Das heißt: Er lernt, wie man zum Beispiel Menschen mit Krankengymnastik hilft. Neben dem Studium arbeitet er weiter bei uns im **Wohnhof Fünfte**. Das ist eine Wohn-Gemeinschaft für Menschen mit Behinderung.

Er sagt:  
„Ich habe mich entschieden, weiter im Wohnhof zu arbeiten. Dort ist es einfach schön. Ich habe nette Kolleginnen, Kollegen, Kundinnen und Kunden. Ich habe in der Zeit viel gelernt und tolle Menschen kennengelernt. Die Arbeit fühlt sich familiär an. Alle gehen freundlich miteinander um.“

Ich bin dankbar, dass ich diese Arbeit auch neben dem Studium machen darf. Ich freue mich auf die weitere Zeit hier.“

# | Berni stellt vor: Unsere neuen Mitarbeitenden

Im Jahr 2025 haben viele neue Kolleginnen und Kollegen bei uns angefangen. Wir sagen: **Herzlich willkommen!**

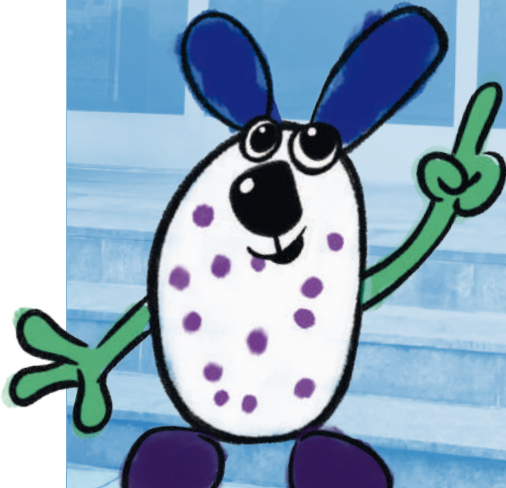
Jetzt gehört ihr auch zur Lebenshilfe Mülheim. Ihr seid Teil von unserem Team. Das ist wichtig für uns.

Jede Person bringt eigene Stärken mit. Jede Person bringt eigene Ideen mit. Zusammen können wir viel schaffen.

Wir freuen uns, dass ihr da seid. Und wir freuen uns auf die Arbeit mit euch.



- Ana Chinwa Laura  
Stefanie Ünzüle Mali-Sophie  
Michaela Christiane Nicole Anja  
Sondrine Nicole Dennis Manja Sylvia  
Charlotte Sungrea David Suzana Liliana  
Jan Malte Falco Wolfgang Swantje Makbule  
Ayse Stephanie Mara Max Gabriela  
Johannes Jasmin Beata Joy-Jasmin  
Cordula Kornelia Svetlana Nele  
Katja Renata Marie-Cathrin  
Yvonne Lyudmila  
Joycelyn  
Hanna
- Daniela Rabia Rebecca  
Sara Madlen Renata  
Swante Maryna  
Irene Celina  
Moritz Hülya  
Regina Hadil  
Doris Maria  
Yalda Saskia  
Cassie Ulrike  
Marco Petar





# | Die WG „Meidericher Straße“ ist umgezogen

Die Wohn-Gemeinschaft „Meidericher Straße“ gibt es schon fast 20 Jahre.  
Dort leben 4 junge Erwachsene mit Behinderung.  
Sie bekommen rund um die Uhr Unterstützung im Alltag.  
Im Herbst 2025 ist die WG in eine neue Wohnung im Stadtzentrum gezogen.

- Die neue Wohnung hat weniger Barrieren:
- alle Räume sind auf einer Ebene,
  - keine Treppen oder Stufen,
  - jede Person hat mehr Platz.

Das macht den Alltag leichter.  
Die Bewohnenden können mehr selbst machen.

- Die Lage ist auch sehr gut:
- In der Nähe gibt es Einkaufs-Möglichkeiten, Ärzte, Bus und Bahn.
  - In der Nähe sind die Ruhr und der MüGa-Park.
  - Auch die KoKoBe ist schnell erreichbar.

Die Bewohnenden freuen sich über das neue Zuhause.  
Mehr Platz und kurze Wege machen das Leben einfacher.  
Der Wohn-Gemeinschaft fehlt jetzt nur noch ein passender Name.



# | Ambulante Kinder-, Jugend- und Familienhilfe & Fachdienst Autismus – Neuer Name für unser Team

Unser Team hat einen neuen Namen.  
Früher hieß es „Familienhilfe & Autismuszentrum“. Jetzt heißt es „Ambulante Kinder-, Jugend- und Familienhilfe & Fachdienst Autismus“.

Der neue Name zeigt besser, was wir tun.  
Wir helfen nicht nur Familien, sondern auch Kindern und Jugendlichen.

Das Wort „ambulant“ bedeutet:  
Wir kommen zu den Menschen nach Hause oder treffen sie dort, wo sie Hilfe brauchen.

Wir unterstützen Familien, Kinder und Jugendliche, wenn es zu Hause oder im Alltag schwierig ist.  
Auch Menschen mit Autismus bekommen Unterstützung.

Mit dem neuen Namen wird klarer, wer Hilfe bekommt und wie wir helfen.  
So können mehr Menschen verstehen, dass sie sich an uns wenden können, wenn sie Unterstützung brauchen.

# | Berni zum Anfassen – Unsere Figuren sind jetzt da

Unsere Zeitschrift heißt Berni.  
Berni bedeutet: **B**erichte, **N**euigkeiten und **I**nformationen.

Bis jetzt gab es Berni nur als Zeichnungen.  
Jetzt gibt es Berni auch als Figuren.

Die Figuren sind aus Stoff.  
Man kann sie in die Hand nehmen.  
Sie sehen aus wie Kuscheltiere.

Wir freuen uns sehr über unsere Bernis zum Anfassen.



# | Fackel-Lauf – Ein besonderer Moment für Gero

Vom 16. bis 27. Juli 2025 fanden die World University Games in der Rhein-Ruhr-Region statt.  
Auch in Mülheim an der Ruhr gab es viele Veranstaltungen.

Schon im Mai gab es ein besonderes Erlebnis:  
Gero aus unserer Sport-Abteilung durfte beim Fackel-Lauf mitmachen.

Gero lebt im Wohnhof Fünfe.  
Zusammen mit dem Ober-Bürgermeister Marc Buchholz trug er die Fackel.  
Der Lauf ging auf der Ehrenamts-Meile vom Rathaus bis zum Schloss Broich.



**World University Games:**  
das ist eine sehr große Sport-Veranstaltung, die an mehreren Orten stattfindet.



## I Film ab – Wir sind im Kino

Die Lebenshilfe Mülheim ist jetzt im Kino zu sehen.  
Im CinemaxX Mülheim läuft ein Werbefilm von uns.  
Der Werbefilm ist auf den Bildschirmen im Eingangs-Bereich.

Wir zeigen: Unsere Arbeit ist wichtig.  
Und wir laden neue Menschen ein, Teil unseres Teams zu werden.

Wir freuen uns sehr, dass man uns dort jetzt regelmäßig sieht.  
So lernen noch mehr Menschen die Lebenshilfe Mülheim kennen.



## 40 Jahre Sport bei der Lebenshilfe Mülheim

Im Jahr 2026 gibt es ein großes Fest.  
Die Sport-Abteilung der Lebenshilfe Mülheim wird 40 Jahre alt.

Wann: **5. September 2026**

Wo: **Sport-Anlage Südstraße 2 in 45470 Mülheim an der Ruhr**

Das Fest dauert von **13 Uhr bis 17 Uhr**.

Es gibt viele Spiel-Stationen.  
Und es gibt ein besonderes Fußball-Spiel.  
Die Mannschaft von der Lebenshilfe Mülheim  
spielt gegen TuS Union 09.

Essen und Trinken gibt es zu kaufen.  
Alle sind herzlich eingeladen.  
Weitere Infos kommen bald.



## I Neue Zusammenarbeit ab 2026

Ab dem Jahr 2026 arbeiten wir mit der ASD Rhein-Ruhr zusammen.  
Die ASD Rhein-Ruhr ist eine Firma mit Fach-Leuten für Arbeit und Gesundheit.  
Die Fach-Leute der ASD sind unsere Betriebs-Ärzte und unsere Sicherheits-Fachkräfte.

Sie kümmern sich um die Gesundheit  
der Mitarbeitenden von der Lebenshilfe Mülheim.  
Das nennt man arbeits-medizinische Betreuung.

Sie achten auch darauf, dass die Arbeits-Plätze sicher sind.  
Das nennt man sicherheits-technische Betreuung.

Die ASD hilft der Lebenshilfe Mülheim zum Beispiel:

- bei Fragen zur Gesundheit,
- bei Untersuchungen am Arbeits-Platz,
- und bei Schulungen zum Thema Sicherheit.

Wir freuen uns auf die neue Zusammenarbeit.





# I „Es ist normal, verschieden zu sein“

Möchtest du mit Menschen arbeiten?  
Möchtest du anderen helfen und etwas Sinnvolles tun?  
Dann bist du bei uns genau richtig!  
Bei der Lebenshilfe in Mülheim kannst du in vielen Bereichen mitarbeiten.  
Wir freuen uns über deine Unterstützung – egal ob du schon Erfahrung hast oder ganz neu bist.

## Du kannst zum Beispiel mitmachen:

- als Ehrenamtliche\*r oder Übungs-Leiter\*in,
- als Praktikant\*in, Quereinsteiger\*in oder Berufs-Anfänger\*in,
- in einem Freiwilligen Sozialen Jahr (FSJ),
- im Bundes-Freiwilligen-Dienst (BFD),
- als pädagogische Fachkraft oder Pflege-Fachkraft.



Bei uns zählt dein Herz und deine Haltung –  
nicht dein Abschluss oder dein Lebenslauf.

Wenn du Menschen mit Behinderung unterstützen möchtest,  
freuen wir uns auf dich!  
Gemeinsam finden wir heraus, welcher Bereich am besten zu dir passt.

## Hast du Fragen?

Dann ruf uns gerne an oder schreib eine E-Mail an:

✉ [bewerbung@lebenshilfe-muelheim.de](mailto:bewerbung@lebenshilfe-muelheim.de)  
☎ 0208 - 40 99 58 174 bei Torsten Siebert

Oder schick uns gleich deine Bewerbungs-Unterlagen.  
Wir melden uns bei dir.

Mehr Infos findest du auch auf unserer Internet-Seite:  
[www.lebenshilfe-muelheim.de/de/stellenangebote](http://www.lebenshilfe-muelheim.de/de/stellenangebote)

Wir freuen uns auf dich!  
Deine Lebenshilfe Mülheim



## STANDORTE

### Geschäftsstelle

Lebenshilfe e. V.  
Ortsvereinigung Mülheim an der Ruhr  
Hänflingstraße 23  
45472 Mülheim an der Ruhr

### Lebenshilfe Center

Heinrich-Lemberg-Straße 23a  
45472 Mülheim an der Ruhr

### Autismus-Zentrum

Alte Straße 9  
45481 Mülheim an der Ruhr

### KoKoBe

Berliner Platz 8  
45468 Mülheim an der Ruhr

### Wohnstätte „Haus am Springweg“

Springweg 12  
45473 Mülheim an der Ruhr

### Wohngemeinschaften

WG „Meidericher Straße“  
Wohnhof Fünfte

Weitere Informationen auf  
[www.lebenshilfe-muelheim.de](http://www.lebenshilfe-muelheim.de)



## KONTAKTE

### Aufsichtsrat

Ulrike Stadelhoff (Vorsitzende)  
Marion Kübel (stellv. Vorsitzende)  
Andreas Kemper  
Thomas Konietzka  
Marc Peters  
E-Mail: [aufsichtsrat@lebenshilfe-muelheim.de](mailto:aufsichtsrat@lebenshilfe-muelheim.de)

### Vorstand

Christiane Schmidt  
Marcus Spadzinski  
Telefon: 0208 - 40 99 58 181  
E-Mail: [vorstand@lebenshilfe-muelheim.de](mailto:vorstand@lebenshilfe-muelheim.de)

### Lebenshilfe-Rat

Sabrina Sunderbrink  
Ingrid Severin  
Oskar Carlsohn  
E-Mail: [rat@lebenshilfe-muelheim.de](mailto:rat@lebenshilfe-muelheim.de)

## STIFTUNG

### Lebenshilfe Mülheim an der Ruhr

Hänflingstraße 23  
45472 Mülheim an der Ruhr  
Telefon: 0208 - 40 99 58 0  
Telefax: 0208 - 40 99 58 9  
E-Mail: [info@stiftung-lebenshilfe-muelheim.de](mailto:info@stiftung-lebenshilfe-muelheim.de)  
Internet: [www.stiftung-lebenshilfe-muelheim.de](http://www.stiftung-lebenshilfe-muelheim.de)

### Vorsitzende

Marion Kübel  
Telefon: 0208 - 49 70 14  
E-Mail: [marion.kuebel@t-online.de](mailto:marion.kuebel@t-online.de)

### Vorsitzende Kuratorium

Ulrike Stadelhoff  
Telefon: 0208 - 42 16 42  
E-Mail: [ulrike.stadelhoff@gmx.de](mailto:ulrike.stadelhoff@gmx.de)

## TEILHABE

### Ambulante Kinder-, Jugend- & Familienhilfe & Fachdienst Autismus

Telefon: 0208 - 40 99 58 206  
E-Mail: [familienhilfe@lebenshilfe-muelheim.de](mailto:familienhilfe@lebenshilfe-muelheim.de)  
E-Mail: [autismus@lebenshilfe-muelheim.de](mailto:autismus@lebenshilfe-muelheim.de)

### Schul-, Kita- und Alltagsassistenten

Telefon: 0208 - 40 99 58 700  
E-Mail: [skat@lebenshilfe-muelheim.de](mailto:skat@lebenshilfe-muelheim.de)

### Bildung, Freizeit und Sport

Telefon: 0208 - 40 99 58 203  
E-Mail: [bfs@lebenshilfe-muelheim.de](mailto:bfs@lebenshilfe-muelheim.de)

## WOHNEN

### Wohnstätte „Haus am Springweg“

Telefon: 0208 - 74 077 0  
E-Mail: [wohnstaette@lebenshilfe-muelheim.de](mailto:wohnstaette@lebenshilfe-muelheim.de)

### Ambulant unterstütztes Wohnen

Telefon: 0208 - 40 99 58 401  
E-Mail: [auw@lebenshilfe-muelheim.de](mailto:auw@lebenshilfe-muelheim.de)

### KoKoBe

Telefon: 0208 - 740 94 334  
E-Mail: [info@kokobe-mh.de](mailto:info@kokobe-mh.de)

## Impressum

### Herausgeber

Lebenshilfe e. V.  
Ortsvereinigung  
Mülheim an der Ruhr  
45472 Mülheim an der Ruhr

### Spendenkonto Verein

IBAN: DE49 3625 0000 0300 0603 74  
BIC: SPMHDE33XXX  
Sparkasse Mülheim an der Ruhr

### Spendenkonto Stiftung

IBAN: DE57 3625 0000 0175 0448 84  
BIC: SPMHDE33XXX  
Sparkasse Mülheim an der Ruhr

### Erscheinungsweise

1 mal im Jahr, kostenlos  
Auflage: 1.000 Stück

### Anzeigen und Redaktion

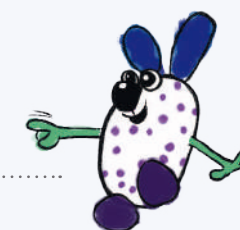
Christiane Schmidt, Katharina Hüls  
Artikel geben die Meinung der Autoren wieder, nicht die der Redaktion.

Layout & Satz  
mediadesign linke

Gestaltung BERNI  
Reichert design

### Bildquellennachweise

Lebenshilfe/David Maurer: 7, 18 / Lebenshilfe Mülheim: 1, 3, 5, 6, 10, 11, 12, 13, 14, 15 / Lebenshilfe für Menschen mit geistiger Behinderung Bremen e.V.,  
Illustrator Stefan Albers: 1, 3, 6, 14, 16, 17 / Stock.adobe.com: Da-ga (S. 2, 9), Photocreo Bednarek (S. 2), picoStudio (S. 4), Yvonne Weis (S. 4), babaroga (S. 8),  
magdal3na (S. 8), Studio (S. 11), Hamky (S. 11), Vadim Georgiev (S. 16), REDPIXEL (S. 17)







# Lebenshilfe

Mülheim an der Ruhr

## Jede Spende hilft!

DE49 3625 0000 0300 0603 74

Sparkasse Mülheim an der Ruhr



Jetzt online spenden auf  
[www.lebenshilfe-muelheim.de](http://www.lebenshilfe-muelheim.de)

Mehr zur Lebenshilfe Mülheim:



[linktr.ee/lebenshilfe\\_muelheim](https://linktr.ee/lebenshilfe_muelheim)



[facebook.com/lebenshilfemuelheim](https://facebook.com/lebenshilfemuelheim)



[instagram.com/lebenshilfe\\_muelheim](https://instagram.com/lebenshilfe_muelheim)